

# *Botschaft*

des Gemeinderates an die stimmberechtigten Bürgerinnen und Bürger

## Ordentliche Gemeindeversammlung

Oberhofen am Thunersee,  
Montag, 12. Juni 2023, 19.00 Uhr, Halle am Riderbach, Oberhofen



Liebe Bürgerinnen und Bürger

**Vorgängig zur Gemeindeversammlung vom 12. Juni 2023 lädt die Infrastrukturkommission und die Bauverwaltung zur Teilnahme an einer Informationsveranstaltung ein, an welcher über den Zustand der gemeindeeigenen Infrastrukturanlagen sowie die anstehenden Projekte der nächsten Jahre informiert wird.**

Die Aufarbeitung von pendenten Investitionsprojekten der gemeindeeigenen Infrastrukturen laufen zurzeit auf Hochtouren. Im Mittelpunkt stehen neben der Wasserversorgung auch die bald zu erwartenden Ergebnisse der Generellen Entwässerungsplanung. Die Ergebnisse der Zustandsaufnahmen der Wasserver- und -entsorgungsleitungen dienen der Erarbeitung eines koordinierten Sanierungskonzepts für die Gemeindestrassen und -wege. Die Umsetzung der vom Souverän genehmigten Umrüstung der öffentlichen Beleuchtung auf energiesparende Leuchtmittel sowie die Erweiterungen des Werkhofs sind in vollem Gange. Auch dem Unterhalt der Wanderwege sowie der öffentlichen Spielplätze soll künftig mehr Beachtung geschenkt werden.

Damit Sie einen Einblick in diese und weitere Projekte erhalten und auch Ihre Meinung eingebracht werden kann, laden wir herzlich zur Informationsveranstaltung ein:

Datum: 12. Juni 2023  
Zeit: ab 16.30 Uhr bis 18.45 Uhr  
Ort: Halle am Riderbach (Foyer),  
Richtstattstrasse 12, 3653 Oberhofen

Damit die Besucherinnen und Besucher, trotz spannender Diskussionen mit den Verwaltungs- und Behördenmitgliedern, mit voller Energie an der anschliessenden Gemeindeversammlung teilnehmen können, wird für Getränke und einen Imbiss gesorgt.

Auch die Personen, welche die Veranstaltung leider nicht besuchen können, sollen die geteilten Informationen erhalten können. So werden im Nachgang zum Anlass die präsentierten Unterlagen sowie allfällige Inputs und Fragen zusammengefasst und auf den Plattformen der Gemeinde zur Einsicht aufgeschaltet.

Wir freuen uns auf Ihren Besuch und einen interessanten Austausch.



Stefan Stadler  
Im Namen der Infrastrukturkommission und Bauverwaltung

#### Impressum

Gemeindeverwaltung Oberhofen am Thunersee  
Produktion: Jost Druck AG, 3626 Hünibach

## Editorial

von Gemeindepräsident Philippe Tobler



Liebe Stimmbürgerin, lieber Stimmbürger

Obwohl das Jahr 2022 kalendarisch bereits längst der Vergangenheit angehört, beschäftigen wir uns an der Gemeindeversammlung vom 12. Juni 2023 mit dem buchhalterischen Ergebnis aus dem verflossenen Jahr. Anhand der Zahlen und der dazugehörigen Aktivitäten können wir das alte Jahr aus einer ganz anderen Sicht rückblickend nochmals betrachten. Im übertragenen Sinn feiern wir also an der Gemeindeversammlung das buchhalterische Silvester.

Die Rechnung der Gemeinde Oberhofen schliesst nach den Abschreibungen mit einem Ertragsüberschuss im Gesamthaushalt von CHF 748'408.21 ab; ein Ergebnis, welches sich dem Budget folgend doch zeigen lässt. Mit dem Budget als finanzielle Richtschnur kann die Realität niemals abgebildet werden, denn so einfach lässt sich bildlich gesprochen die Zukunft eben nicht in die Karten blicken. Die Zukunft bietet doch nebst berechenbaren Komponenten auch viele unerwartete und überraschende Momente mit freudigen, aber auch nachteiligen Konsequenzen.

Der Gemeinderat handelt mit dieser Erkenntnis nach bestem Wissen und Gewissen zum Wohle der Gemeinde. In den vergangenen Jahren sind im Kontext der Rechnungslegung einer Gemeinde die Anforderungen an Transparenz, Kohärenz und Harmonisierung immer grösser geworden. Dies so abzubilden ist die Aufgabe der Finanzverwaltung, welcher ich hiermit meinen Dank aussprechen möchte. Ohne euren unermüdlichen Einsatz wäre das «Schlüsselgut» Finanzen nicht so detailliert und transparent abgebildet. In diesen Dank schliesse ich ganz speziell auch die anderen Gemeindeangestellten sowie alle Mitglieder der Kommissionen und meine Kolleginnen und Kollegen des Gemeinderates ein. Ohne die gegenseitige Unterstützung sind die vielschichtigen und arbeitsintensiven Aufgaben nicht zu meistern.

Ein grosser Dank gilt ebenfalls allen Oberhofnerinnen und Oberhofnern für das entgegengebrachte Vertrauen, welches der Gemeinderat geniessen darf. Im Namen des Gemeinderates und der Gemeindeverwaltung wünsche ich allen eine farbenfrohe und unbeschwernte Frühlings- und Sommerzeit.

# Ordentliche Gemeindeversammlung Oberhofen am Thunersee, Montag, 12. Juni 2023, 19.00 Uhr, Halle am Riderbach, Oberhofen

## Traktanden

1. Datenschutzbericht 2022; Genehmigung
2. Jahresrechnung 2022; Kenntnisnahme
3. Verschiedenes

### Für die eilige Leserin, für den eiligen Leser

1. Die Datenschutzbestimmungen werden eingehalten.
2. Die Jahresrechnung 2022 weist im Gesamthaushalt (inklusive Ergebnisse Spezialfinanzierungen) nach Vornahme von zusätzlichen Abschreibungen (Einlage in die finanzpolitische Reserve) von CHF 1'316'259.05 und einer Einlage in die Spezialfinanzierung Werterhalt von Investitionen im Verwaltungsvermögen in der Höhe von CHF 999'900.00 einen Ertragsüberschuss von CHF 748'408.21 auf.

Der Allgemeine Haushalt (ohne Spezialfinanzierungen) schliesst mit einem Ertragsüberschuss zu Gunsten des Eigenkapitals von CHF 529'282.38 ab. Der Bilanzüberschuss beträgt per 31.12.2022 CHF 2'834'717.95.

Die gebührenfinanzierten Spezialfinanzierungen schliessen mit einem Ertragsüberschuss von CHF 219'125.83 ab.

3. In diesem Traktandum haben die Stimmbürgerinnen und Stimmbürger das Wort.

Oberhofen am Thunersee, 9. Mai 2023

Gemeinderat Oberhofen

*Philippe Tobler*

Philippe Tobler  
Gemeindepräsident

*S. Niggli*

Saskia Niggli  
Gemeindeschreiberin

## 1. Datenschutzbericht 2022; Genehmigung

Die BDO AG als Datenschutz-Aufsichtsstelle führte für das Jahr 2022 die Prüfungen durch. Die Datenschutzbestimmungen gemäss den gemeindeeigenen Regelungen und der übergeordneten Gesetzgebung werden eingehalten.

Im Berichtszeitraum ist keine Beschwerde eingegangen.

### Antrag

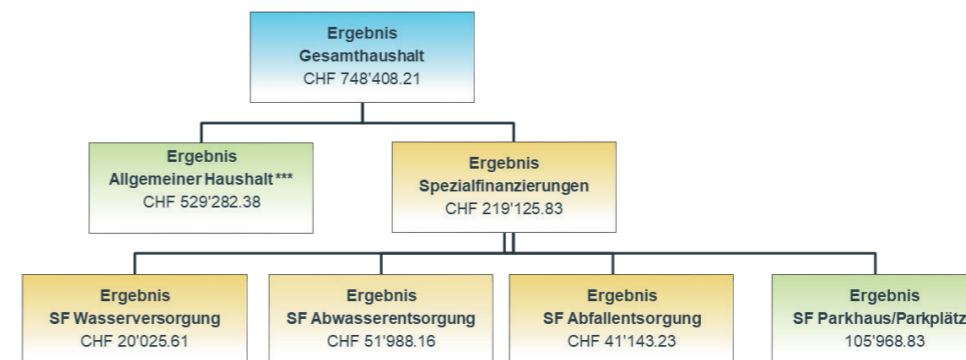
**Der Gemeinderat unterbreitet der Gemeindeversammlung Oberhofen vom 12. Juni 2023 folgenden Antrag:**

1. Der Datenschutzbericht 2022 der BDO Treuhand AG sei zu genehmigen.

## 2. Jahresrechnung 2022; Kenntnisnahme

Gestufter Erfolgsausweis	Rechnung 2022	Budget 2022
	CHF	CHF
Betrieblicher Aufwand	14'789'396.07	15'163'200.00
Betrieblicher Ertrag	15'009'104.68	12'637'800.00
Ergebnis aus betrieblicher Tätigkeit	219'708.61	-2'525'400.00
Finanzaufwand	75'472.00	97'800.00
Finanzertrag	2'432'806.40	2'414'400.00
Ergebnis aus Finanzierung	2'357'334.40	2'316'600.00
<b>Operatives Ergebnis</b>	<b>2'577'043.01</b>	<b>-208'800.00</b>
Ausserordentlicher Aufwand	2'451'858.95	459'500.00
– Einlage in Vorfinanzierung Liegenschaften Finanzvermögen	99'125.00	
– Einlage Grabfonds	99'125.00	
– Einlage in Spezialfinanzierung Investitionen im Verwaltungsvermögen Werterhalt	999'900.00	
– Einlage in finanzpolitische Reserve	1'316'259.05	
Ausserordentlicher Ertrag	623'224.15	637'400.00
Ausserordentliches Ergebnis	-1'828'634.80	177'900.00
<b>Gesamtergebnis Erfolgsrechnung inkl. SF</b>	<b>748'408.21</b>	<b>-30'900.00</b>
Ergebnis SF Parkhaus/Parkplätze	105'968.83	49'400.00
Ergebnis SF Wasserversorgung	20'025.61	-500.00
Ergebnis SF Abwasserentsorgung	51'988.16	-36'300.00
Ergebnis SF Abfallentsorgung	41'143.23	-43'500.00
<b>Gesamtergebnis Erfolgsrechnung exkl. SF</b>	<b>529'282.38</b>	<b>0.00</b>
Bilanzüberschuss	2'834'717.95	
Investitionsausgaben	2'203'428.75	1'845'400.00
Investitionseinnahmen	11'305.65	0.00
<b>Nettoinvestitionen</b>	<b>2'192'123.10</b>	<b>1'845'400.00</b>
Selbstfinanzierung	6'272'833.26	2'871'000.00
Finanzierungsergebnis	4'080'710.16	1'025'600.00
<b>Selbstfinanzierungsgrad Gesamthaushalt</b>	<b>286.15%</b>	

## Erfolgsrechnung Ergebnis



\*\*\* nach zusätzlichen Abschreibungen nach HRM2 (finanzpolitische Reserve) von CHF 1'316'259.05 und Einlage in die SF WE von Investitionen im Verwaltungsvermögen von CHF 999'900.00.

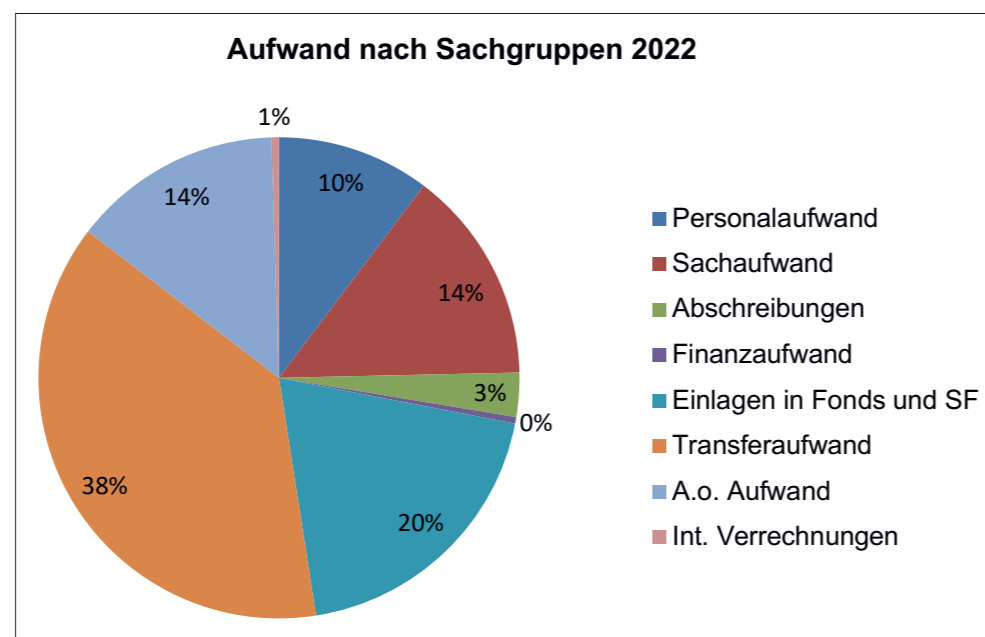
Das Ergebnis Gesamthaushalt (inklusive Ergebnisse Spezialfinanzierungen) schliesst nach Vornahme von zusätzlichen Abschreibungen (Einlage in die finanzpolitische Reserve) von CHF 1'316'259.05 mit einem **Ertragsüberschuss von CHF 748'408.21** ab. Ebenfalls wurde eine Einlage in die SF WE von Investitionen im Verwaltungsvermögen von CHF 999'900.00 getätigt. Dies in Hinblick für künftige Entnahmen der Grossinvestition Schulhaus Friedbühl. Der Allgemeine Haushalt schliesst nach Vornahme der zusätzlichen Abschreibungen mit einem Ertragsüberschuss zugunsten des Eigenkapitals von CHF 529'282.38 ab. Der Bilanzüberschuss beträgt per 31.12.2022 CHF 2'834'717.95. Die gebührenfinanzierten Spezialfinanzierungen schliessen mit einem Ertragsüberschuss von CHF 219'125.83 ab.

Nach dem Harmonisierten Rechnungslegungsmodell 2 (HRM2) müssen **zusätzliche Abschreibungen** (Art. 84 GV) vorgenommen und in die **finanzpolitische Reserve** (Eigenkapital) eingelegt werden, wenn im Allgemeinen Haushalt ein Ertragsüberschuss ausgewiesen wird und die ordentlichen Abschreibungen kleiner als die Nettoinvestitionen sind.

Eckdaten / Übersicht über die Jahresrechnung 2022

	Rechnung 2022	Budget 2022	Rechnung 2021
<b>Jahresergebnis ER Gesamthaushalt</b>	<b>748'408.21</b>	<b>-30'900.00</b>	<b>136'312.47</b>
<b>Jahresergebnis ER Allgemeiner Haushalt</b>	<b>529'282.38</b>		
<b>Jahresergebnis Spezialfinanzierungen</b>	<b>219'125.83</b>	<b>-30'900.00</b>	<b>136'312.47</b>
Steuerertrag natürliche Personen	7'948'419.40	7'402'000.00	7'107'063.75
Steuerertrag juristische Personen	402'983.60	230'000.00	343'603.25
Liegenschaftssteuer	869'516.50	865'000.00	855'324.10
Nettoinvestitionen	2'192'123.10	1'845'400.00	860'895.85
Bestand Finanzvermögen	21'017'373.08		459'500.00
Bestand Verwaltungsvermögen Gesamthaushalt	10'101'032.85		8'488'412.65
Bestand Verwaltungsvermögen Allgemeiner Haushalt	8'035'455.80		6'730'636.45
Bestand Verwaltungsvermögen Spezialfinanzierungen	2'065'577.05		1'757'776.20
Fremdkapital	7'417'219.53		4'988'995.66
Eigenkapital	23'701'186.40		20'305'162.04
Reserven	2'380'047.17		1'063'788.12
Bilanzüberschuss	2'834'717.95		2'305'435.57

Entwicklung der Erfolgsrechnung nach Sachgruppen 2022



Die Kommentare beziehen sich auf den Gesamthaushalt.

Legende: + = Mehraufwand / - = Minderaufwand

Personalaufwand

	Rechnung 2022	Budget 2022	Rechnung 2021
<b>30 Personalaufwand</b>	<b>1'789'617.65</b>	<b>1'934'200.00</b>	<b>1'655'257.15</b>
Veränderung Budget / Vorjahresrechnung in CHF		-144'582.35	134'360.50
Veränderung Budget / Vorjahresrechnung in %		-7.48%	+8.12%

- Der Personalaufwand liegt total CHF 144'582.35 unter dem budgetierten Betrag.
- Bei den Behörden und Kommissionen beträgt der Minderaufwand für Tag- und Sitzungsgelder CHF 30'387.10.
- Bei den Löhnen des Verwaltungs- und Betriebspersonals beträgt die Einsparung zum Budget CHF 35'082.20. Ein Stellenabgang von 30% bei der Finanzverwaltung konnte bis Ende Jahr intern abgedeckt werden. Zudem wurde kein Teuerungsausgleich gewährt, welcher im Budget auf der Gesamtlohnsumme mit 1% berücksichtigt war. Der Saldo Rückstellungen für Ferien- und Überzeitguthaben musste nicht erhöht werden. Die Abweichung zur Vorjahresrechnung beinhaltet die budgetierten Stellenerhöhungen von 70% auf der Finanzverwaltung und 100% auf der Bauverwaltung.
- Die Arbeitgeberbeiträge sind lohnsummenabhängig und liegen CHF 34'931.90 unter dem budgetierten Wert. Die Personenversicherungen wurden per 01.01.2022 mit tieferen Prämienätzen neu abgeschlossen.
- Der übrige Personalaufwand beinhaltet die Aus- sowie Weiterbildung und die Personalwerbung. Der Minderaufwand in dieser Position beträgt CHF 44'181.00. Der Kursaufwand im Bereich allgemeine Verwaltung und Feuerwehr war zu hoch budgetiert.

Sach- und übriger Betriebsaufwand

	Rechnung 2022	Budget 2022	Rechnung 2021
<b>31 Sach- und übriger Betriebsaufwand</b>	<b>2'499'883.13</b>	<b>2'861'800.00</b>	<b>2'407'407.83</b>
Veränderung Budget / Vorjahresrechnung in CHF		-361'916.87	92'475.30
Veränderung Budget / Vorjahresrechnung in %		-12.65%	+3.84%

- 310 Der Aufwand für Büromaterial, Betriebs- und Verbrauchsmaterial sowie Drucksachen, Publikationen liegt CHF 48'292.20 unter dem budgetierten Wert. Der Aufwand für den Druck von Material und Botschaften ausserordentliche Gemeindeversammlungen wurde nicht beansprucht. Bei den Gemeindestrassen wurde aufgrund des milden Winters weniger Verbrauchsmaterial, Salz, Teer und Split benötigt.
- 311 Nicht aktivierbare Anlagen: Minderaufwand von CHF 25'932.45. Für die Halle am Riderbach sowie für das Strandbad mussten keine Ersatzanschaffungen für Küchenmaterial und übriges Material getätigt werden. In der Funktion Feuerwehr blieb der Aufwand für den Ersatz von Schlauchmaterial unter dem Budgetwert. In sämtlichen Funktionen liegt der Aufwand unter dem Budgetwert.
- 312 Der Aufwand für Ver- und Entsorgung (Energie, Wasser, Abwasser, Kehricht) liegt CHF 17'363.00 über dem budgetierten Betrag. Der Mehraufwand ist auf den starken Anstieg der Energielieferpreise (Öl, Gas, Strom) zurückzuführen.

- 3130 Der Minderaufwand für Dienstleistungen Dritter beträgt CHF 43'119.09. Die Abweichung ist auf tiefere Supportkosten Software bei den allgemeinen Diensten, Minderkosten bei der Hauswartung Halle am Riderbach sowie tiefere Informatikdienstleistungen für die Anpassung der Software in der SF Abfall zurückzuführen. Hier wurde eine Rückstellung aus dem Vorjahr aufgelöst. Die Position Fachberichte Bau ist aufgrund der hohen Anzahl Baugesuche angestiegen. Bei den Schulliegenschaften (Schulhaus Seeplatz) liegen die Kosten für Hauswartung sowie für die Gebäudeanalyse Schulraumplanung über dem Budgetwert. Über die Funktion Raumordnung allgemein wurden die Kosten für einen Planungskredit für die Verkehrsstudie Thun Innenstadt – rechte Seeseite verbucht. Nicht budgetiert waren die Kosten für eine Machbarkeitsstudie Fernwärmeverbund Oberhofen.
- 3132 Für Honorare externer Berater, Gutachter, Fachexperten betragen die Minderkosten CHF 45'598.65. In der Funktion Wasserversorgung blieben die Kosten für Nachführung der Katasterpläne unter dem Budgetwert. Auf die Sanierungsplanung Schlössli, 2. Stock, wurde im Rechnungsjahr verzichtet und es entstanden keine Bauberatungskosten. Im Bereich allgemeine Dienste wurde juristische Fachberatung zur Beurteilung von komplexen Baupolizeifällen nötig. Die Unternehmung Kommunalpartner unterstützte die Bauverwaltung bis August 2022. Hierfür wurden die entsprechenden Nachkredite durch den Gemeinderat genehmigt.
- 3134 Bei den Sachversicherungsprämien beträgt der Minderaufwand CHF 12'519.90 durch Anpassung des Vertrages für die Geschäfts- und Gebäudeversicherung, der technischen Versicherung IT-Anlagen sowie Gewährung einer Überschussbeteiligungszahlung der GVB. Der bauliche Unterhalt liegt CHF 277'687.26 unter dem Budgetwert. Für den baulichen Unterhalt an Grundstücken wurde im Bereich Strandbad der Aufwand für den baulichen Unterhalt zu hoch budgetiert. Ebenfalls beim Unterhalt Strassen, Verkehrswege, in der Funktion Gemeindestrassen. Die werterhaltenden Belagsarbeiten konnten mit CHF 63'027.06 unter dem Budgetwert ausgeführt werden. Beim Unterhalt übrige Tiefbauten Wasser/Abwasser/Friedhof und Unterhalt Pumpwerke entstanden erhebliche Minderkosten von CHF 135'457.65. Die Budgetprognose der Versorgungswerke ist schwer abschätzbar. Beim Friedhof wurde aufgrund des Bauprojektes Friedbühl kein Parkplatzprovisorium nötig. Der Unterhalt Hochbauten, Gebäude, schliesst mit Minderaufwendungen von CHF 51'468.90 ab.
- 318 In der Sachgruppe Wertberichtigungen auf Forderungen entstand ein Mehraufwand von CHF 64'777.68 aus Neubildung von Wertberichtigungen auf Forderungen und gefährdeten Steuerguthaben. Gestützt auf die Einzelfallbetrachtung der Steuerausstände per Ende Jahr, musste die Wertberichtigung erhöht werden. Die tatsächlichen Forderungsverluste Gemeindesteuern, Feuerwehersatzabgabe, Liegenschaftssteuern und Sondersteuern schliessen aufgrund guter Zahlungsmoral CHF 20'354.82 unter dem Budgetwert ab.

#### Abschreibungen

	Rechnung 2022	Budget 2022	Rechnung 2021
<b>33 Abschreibungen Verwaltungsvermögen</b>	<b>516'502.85</b>	<b>490'500.00</b>	<b>434'460.70</b>
Veränderung Budget / Vorjahresrechnung in CHF		26'002.85	82'042.15
Veränderung Budget / Vorjahresrechnung in %		+5.30%	+18.88%

Das bestehende Verwaltungsvermögen (Art. T2-4 Abs. 1 Ziff. 1. bis 4., Übergangsbestimmungen GV) wurde per 1. Januar 2016 zu Buchwerten in HRM2 übernommen und beträgt CHF 1'768'423.00. Dieses wird innert zehn Jahren (CHF 176'842.30/Jahr) abgeschrieben. Der Abschreibungssatz von 10% wurde an der Gemeindeversammlung vom 23. November 2015 mit dem Budget 2016 genehmigt.

Die planmässigen Abschreibungen und Abschreibungen Tiefbauten nach Nutzungsdauer liegen beim Abwasser unter dem Budgetwert. Das Projekt Generelles Entwässerungsprojekt GWP befand sich per 31.12.2022 im Bau und wurde deshalb nicht abgeschrieben.

Das Mobiliar und die Kleider der Feuerwehr wurden infolge Übertragung der Feuerwehr per 01.01.2023 an die Sitzgemeinde Hilterfingen mit CHF 41'397.30 ausserplanmässig abgeschrieben.

Das Vorprojekt Sanierung Ufermauern Lose 3 und 4 wurde aufgrund Nichterreichens der Aktivierungsgrenze und Verzicht auf die Projektausführung mit CHF 12'306.45 ausserplanmässig abgeschrieben.

Das Vorprojekt Friedbühlweg Süd + Ringschluss wurde aufgrund Nichterreichens der Aktivierungsgrenze und Verzicht auf die Projektausführung infolge Überarbeitung im Zusammenhang mit dem Neubau Schulhaus Friedbühl mit CHF 35'724.65 über die Funktionen Gemeindestrasse, Wasser und Abwasser ausserplanmässig abgeschrieben.

Das Bauprojekt für die Stilllegung des Reservoirs Sackwald muss im Rahmen des Neubaus Burghalde neu angegangen werden. Die aufgelaufenen Projektkosten von CHF 8'531.65 wurden zu Lasten der Wasserversorgung ausserplanmässig abgeschrieben.

#### Finanzaufwand

	Rechnung 2022	Budget 2022	Rechnung 2021
<b>34 Finanzaufwand</b>	<b>75'472.00</b>	<b>97'800.00</b>	<b>41'447.10</b>
Veränderung Budget / Vorjahresrechnung in CHF		-22'328.00	34'024.90
Veränderung Budget / Vorjahresrechnung in %		-22.83%	+82.09%

Die Verzinsung der Bestände Spezialfinanzierungen erfolgte zum Zinssatz von 1.0% (Vorjahr = 0.5%) Grundlage Festhypothek AEK. Die Fonds wurden analog Vorjahr nicht verzinst, in Anlehnung auf die Nullzinssituation Sparkonto AEK im vergangenen Jahr.

Die Vergütungszinsen für vorausbezahlte Steuern liegen CHF 12'428.20 unter dem Budgetwert, jedoch im Vorjahresbereich.

#### Einlagen in Fonds und Spezialfinanzierungen

	Rechnung 2022	Budget 2022	Rechnung 2021
<b>35 Einlagen in Fonds und Spezialfinanzierungen</b>	<b>3'390'787.50</b>	<b>2'791'500.00</b>	<b>854'340.10</b>
Veränderung Budget / Vorjahresrechnung in CHF		599'287.50	2'536'447.40
Veränderung Budget / Vorjahresrechnung in %		+21.47%	+296.89%

Über das Finanzvermögen wurde im Rechnungsjahr die Liegenschaft Turmhaus verkauft. Der Erlös wurde in das Legat Turmhaus eingelegt. Gegenüber dem Budget entstand ein Mehraufwand von CHF 292'506.00 aufgrund zusätzlicher Einlage der Auflösung der Neubewertungsreserve HRM2, gemäss Vorgabe des Amtes für Gemeinden und Raumordnung (AGR).

In der Spezialfinanzierung Feuerwehr wurde ein Aufwandüberschuss von CHF 21'700.00 generiert, dies in Abweichung zum Budgetwert, welcher einen Ertragsüberschuss und Einlage in die Spezialfinanzierung Feuerwehr von CHF 14'800.00 vorsah.

Die Hauptabweichung ist bei den Einlagen Spezialfinanzierung Werterhalt Wasser und Abwasser infolge höher vereinnahmter Anschlussgebühren (+ CHF 321'901.50), aufgrund der baulichen Entwicklung, entstanden. Die vereinnahmten Anschlussgebühren sind in den Werterhalt der Spezialfinanzierungen einzulegen und dienen dem künftigen Werterhalt der Anlagen.

	Rechnung 2022	Budget 2022	Rechnung 2021
<b>36</b> <b>Transferaufwand</b>	<b>6'592'604.94</b>	<b>7'085'200.00</b>	<b>6'681'804.84</b>
Veränderung Budget / Vorjahresrechnung in CHF		-492'595.06	-89'199.90
Veränderung Budget / Vorjahresrechnung in %		-6.95%	-1.33%

361 Bildung: Die Kosten für Betrieb, Besoldung und Liegenschaften liegen bei Primarstufe und Sekundarstufe weit unter den Budgetwerten. Der Minderaufwand beträgt CHF 429'564.67. Im Budget 2022 wurde von höheren Schülerzahlen (Anteil zulasten Oberhofen) ausgegangen. Die tieferen Schülerzahlen wirken sich auch massgeblich auf die Entschädigung des Kantons an die Lehrerbesoldungen aus, welche im Gegenzug mit CHF 86'120.75 unter dem budgetierten Ertrag eingegangen sind.  
Die Zahlung an den Lastenausgleich Sozialhilfe gemäss Verfügung 2021 liegt weit unter der im Vorjahr getätigten Rückstellung gestützt auf die Pro-Kopf-Prognose des Kantons. Der Minderaufwand beträgt CHF 226'111.75.  
Der Beitrag an die Gemeinde Hilterfingen für den Werterhalt der Schulliegenschaften liegt CHF 12'614.30 unter der Prognose.

362 Die Leistungen in den Finanz- und Lastenausgleich Disparitätenabbau (= Steuerkraftausgleich der Gemeinden) liegen im Vergleich zum Budget um CHF 58'322.00 höher.

363 Bei den Beiträgen an Gemeinwesen und Dritte liegen die Beiträge für Ergänzungsleistung sowie Gemeindeanteil öffentlicher Verkehr um CHF 98'963.35 unter der budgetierten Prognose. Die Abweichung Beitrag Kinderkrippen/Kinderhorte für den Kostenanteil Betreuungsgutscheine ist auf den Rückgang infolge Schliessung der ortsansässigen Kindertagesstätte zurückzuführen.  
Der Beitrag an den Lastenausgleich Sozialhilfe Regionaler Sozialdienst ist aufgrund der definitiven Betriebskostenabrechnung 2021 höher ausgefallen.

Der Betriebsbeitrag an die ARA Thunersee liegt CHF 20'261.35 unter dem erwarteten Wert. Die Hauptkostenträger der ARA unterlagen im Rechnungsjahr keinen grösseren Teuerungsschwankungen.

#### Ausserordentlicher Aufwand

	Rechnung 2022	Budget 2022	Rechnung 2021
<b>38</b> <b>Ausserordentlicher Aufwand</b>	<b>2'451'858.95</b>	<b>459'500.00</b>	<b>1'527'743.10</b>
Veränderung Budget / Vorjahresrechnung in CHF		1'992'358.95	924'115.85
Veränderung Budget / Vorjahresrechnung in %		433.59%	60.49%

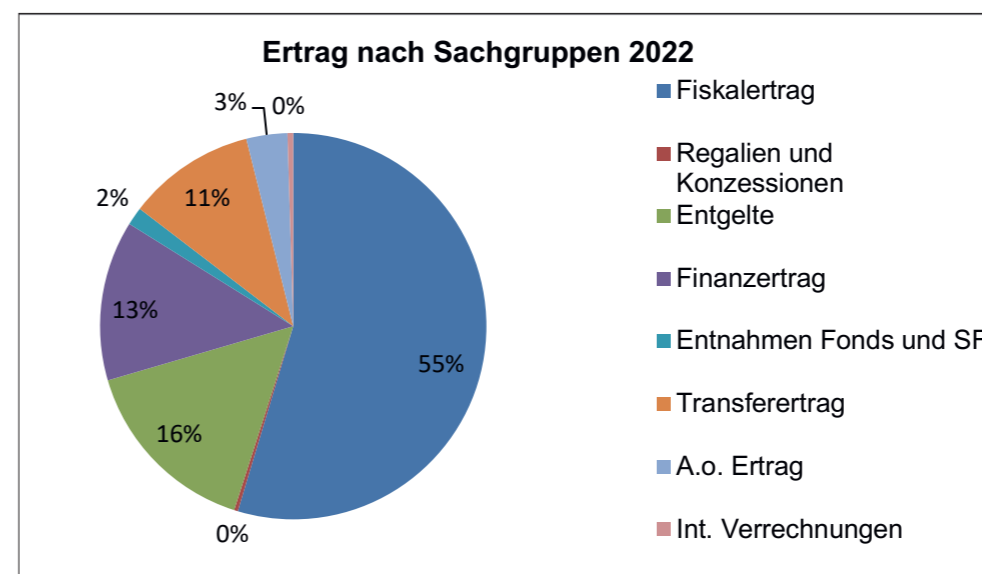
3893 Die Einlage in die Vorfinanzierung beinhaltet die Einlagen in den Grabfonds und den Werteverhalt SF Finanzvermögen. Gemäss Reglement wurde die Einlage Werterhalt Finanzvermögen aktuell mit 2.5% (CHF 99'125.00) des aktuellen GVB-Wertes getätigt, gestützt auf das neue Reglement ab 01.01.2022. Damit wird den steigenden Werterhaltungskosten Rechnung getragen. Der Budgetwert basierte auf dem alten Reglement, welches einen tieferen Einlagewert von 0.5% vorsah.

Die Einlage in den Grabfonds (Ertragsüberschuss Funktion Friedhof) von CHF 36'574.90 war irrtümlicherweise nicht budgetiert.

Die Einlage in die Spezialfinanzierung Werterhalt von Investitionen im Verwaltungsvermögen beträgt CHF 999'900.00.

Diese Einlagen dienen künftigen Entnahmen für die Abschreibungen aus der Grossinvestition Schulhaus Friedbühl. Die Abweichung zum Budgetwert beträgt CHF 585'100.00, bedingt durch das gute Rechnungsergebnis konnte eine höhere Einlage getätigt werden.

3894 Systembedingte zusätzliche Abschreibungen/Einlage in finanzpolitische Reserve (Art. 84 GV) müssen vorgenommen werden, wenn im Rechnungsjahr  
a) in der Erfolgsrechnung Allgemeiner Haushalt ein Ertragsüberschuss ausgewiesen wird und  
b) die ordentlichen Abschreibungen im Allgemeinen Haushalt kleiner als die Nettoinvestitionen sind.  
Für das Rechnungsjahr 2022 wurde eine Einlage in die finanzpolitische Reserve von CHF 1'316'259.05 berechnet und eingelegt.



#### Fiskalertrag

	Rechnung 2022	Budget 2022	Rechnung 2021
<b>40</b> <b>Fiskalertrag</b>	<b>9'917'457.00</b>	<b>9'004'000.00</b>	<b>9'028'664.80</b>
Veränderung Budget / Vorjahresrechnung in CHF		913'457.00	888'792.20
Veränderung Budget / Vorjahresrechnung in %		10.15%	9.84%

400 Die Einkommenssteuern sind um CHF 286'238.80 oder 4.78% höher ausgefallen als budgetiert. Eingerechnet ist die passive Steuerauscheidung Einkommen an andere Gemeinden sowie die Rückstellungen für Steuerteilungen NP aufgrund hängiger Teilungsfälle von CHF 83'565.00, welche das Ergebnis bei den Einkommenssteuern buchmässig verschlechtern. Die Gemeindesteueranlage wurde per 01.01.2021 von 1.64 Einheiten auf 1.59 Einheiten (Berücksichtigung der allgemeinen Neubewertung der Liegenschaften) gesenkt.

Die Vermögenssteuern weisen einen Mehrertrag von CHF 227'593.25 oder 17.02% aus. Die Steuerteilungen zugunsten und zulasten Vermögenssteuern sind dabei eingerechnet.

Die Quellensteuern liegen CHF 32'587.35 oder 39.74% über dem Budgetwert.

401 Der erhebliche Mehrertrag für Gewinnsteuern beträgt gegenüber dem Budget CHF 175'332.85 oder 77.24%, wobei die aktiven und passiven Steuerauscheidungen bereits berücksichtigt sind. Die aktiven Steuerauscheidungen Gewinnsteuern sind um CHF 70'415.50 tiefer eingegangen. Der Mehraufwand für die passive Steuerauscheidung Gewinnsteuern beträgt CHF 62'380.30.

402 Bei den Grundstückgewinnsteuern resultierte ein hoher Mehrertrag von CHF 185'205.45 oder 61.74%.

Die Liegenschaftssteuern sind mit CHF 869'516.50 im Rahmen des Budgetwertes eingegangen, ebenfalls die Sonderveranlagungen mit CHF 145'434.00 und die Erbschafts- und Schenkungssteuern mit CHF 43'242.50.

#### Regalien und Konzessionen

	Rechnung 2022	Budget 2022	Rechnung 2021
<b>41 Regalien und Konzessionen</b>	<b>57'396.10</b>	<b>61'000.00</b>	<b>62'330.40</b>
Veränderung Budget / Vorjahresrechnung in CHF		-3'603.90	-4'934.30
Veränderung Budget / Vorjahresrechnung in %		-5.91%	-7.92%

412 Der Konzessionsertrag der Energie Oberhofen AG ist CHF 3'603.90 unter dem Budgetwert eingegangen.

#### Entgelte

	Rechnung 2022	Budget 2022	Rechnung 2021
<b>42 Entgelte</b>	<b>2'817'630.07</b>	<b>2'212'500.00</b>	<b>2'271'729.72</b>
Veränderung Budget / Vorjahresrechnung in CHF		605'130.07	545'900.35
Veränderung Budget / Vorjahresrechnung in %		27.35%	24.03%

420 Die Mindereinnahmen bei den Feuerwehersatzabgaben betragen CHF 25'472.10. Dies ist auf den Austritt der geburtenstarken Jahrgänge zurückzuführen.

421 Die Gebühren für Amtshandlungen weisen einen erheblichen Mehrertrag von CHF 54'871.28 auf. Der Mehrertrag ist hauptsächlich im Bereich Bauabteilung entstanden.

424 Der Mehrertrag bei den Benützungsgebühren von CHF 383'341.49 resultiert hauptsächlich aus höheren Anschlussgebühren bei den Spezialfinanzierungen Wasser und Abwasser. Auch die Bootsplatzgebühren infolge Reglementsanpassung sowie eine einmalige Rückzahlung einer Kautionsgebühr für die Miete Bootsplätze Dritter von CHF 30'300.00 und die Parkgebühren Parkhaus (Mehrertrag Sommermonate) liegen über den Budgetwerten.

426 Die Rückerstattungen weisen einen Mehrertrag von CHF 166'101.09 auf und beinhalten die Gebühren für Inanspruchnahme öffentliches Terrain im Bereich Gemeindestrassen, die Entschädigung Sackgebühren der AVAG im Bereich Abfall, infolge Umstellung auf das Sackgebührenmodell der AVAG im Jahr 2022, sowie im Bereich Finanzvermögen für die Verkaufsprovision Turmhaus aus dem Buchgewinn Verkauf Finanzvermögen.

427 Der Ertrag aus Bussen konnte dank umsichtiger Bewirtschaftung der Verwaltung um CHF 23'036.81 erhöht werden.

#### Finanzertrag

	Rechnung 2022	Budget 2022	Rechnung 2021
<b>44 Finanzertrag</b>	<b>2'432'806.40</b>	<b>2'414'400.00</b>	<b>402'680.07</b>
Veränderung Budget / Vorjahresrechnung in CHF		18'406.40	2'030'126.33
Veränderung Budget / Vorjahresrechnung in %		0.76%	504.15%

440 Die Verzugszinsen Steuern sind unter den Erwartungen eingegangen. Der Minderertrag in dieser Sachgruppe beträgt CHF 19'760.75. Für Festgeldanlagen konnte ein Zins von CHF 6'065.15 erwirtschaftet werden. Die Bestände der Konti Spezialfinanzierungen Rechnungsausgleich wurden mit 1.0% verzinst (Vorjahr = 0.5%). Die Bestände der Fonds wurden analog Vorjahr und Grundlage AEK Sparkonto mit 0% Zins entsprechend nicht verzinst.

441 Aus dem Verkauf der Liegenschaft Turmhaus wurde ein Gewinn aus Verkäufen von Sachanlagen Finanzvermögen in der Höhe von CHF 2'012'790.00 erwirtschaftet (netto nach Abzug Buchwert und Aufwendungen für den Verkauf). Dieser Betrag wurde zusammen mit der Entnahme aus der Neubewertungsreserve in das Legat Turmhaus eingelegt.

443 Die Mietzinserträge Kühlanlage und Liegenschaften des Finanzvermögens inkl. Rückerstattung Nebenkosten führen zu einem Mehrertrag von CHF 11'961.00. Die Differenz zum Vorjahr ergibt sich aus dem Wegfall der Mietzinse Liegenschaft Turmhaus infolge Verkaufs.

444 Die Marktwertanpassung der Wertschriften (Niederhornbahn AG und BLS Lötschbergbahn AG) führt zu einem buchmässigen ausserordentlichen Ertrag. Im Jahr 2022 resultierte zudem eine Neubewertung des amtlichen Wertes Laueli 3. Die Anpassungen sind alle fünf Jahre oder bei ausserordentlichen Ereignissen sofort vorzunehmen.

445 Die Energie Oberhofen AG entrichtet eine unveränderte Dividende von 6% auf dem bestehenden Aktienkapital.

447 Bei den Liegenschaftserträgen Verwaltungsvermögen (Halle Riderbach) resultiert ein Minderertrag aus Rückgang der Vermietungen.

#### Entnahmen Fonds und Spezialfinanzierungen

	Rechnung 2022	Budget 2022	Rechnung 2021
<b>45 Entnahmen Fonds und Spezialfinanzierungen</b>	<b>274'500.15</b>	<b>265'200.00</b>	<b>182'547.90</b>
Veränderung Budget / Vorjahresrechnung in CHF		9'300.15	91'952.25
Veränderung Budget / Vorjahresrechnung in %		3.51%	50.37%

451 Die Entnahmen aus dem Werterhalt der Spezialfinanzierungen Wasser und Abwasser für Abschreibungen und Unterhaltsbedarf sind unter den Budgetwerten ausgefallen. Der Investitions- und Unterhaltsbedarf wurde nicht im geplanten Rahmen ausgeführt. Bei der Feuerwehr wurde der Aufwandüberschuss aus der Spezialfinanzierung entnommen, was zur Budgetabweichung führt. Das Budget rechnete mit einem Ertragsüberschuss.



## Transferertrag

		Rechnung 2022	Budget 2022	Rechnung 2021
<b>46</b>	<b>Transferertrag</b>	<b>1'942'121.36</b>	<b>1'095'100.00</b>	<b>1'083'498.55</b>
	Veränderung Budget / Vorjahresrechnung in CHF		847'021.36	858'622.81
	Veränderung Budget / Vorjahresrechnung in %		77.35%	79.25%

- 461 Die Entschädigungen Kanton an die Lehrerbesoldungskosten sind aufgrund tieferer Schülerzahlen, ausgenommen Kindergarten, CHF 63'249.75 unter dem Budget ausgefallen. Für die Arbeiten Hangrutsch Mannebächli konnten über die Gewässerverbauungen Kantonsbeiträge von CHF 13'364.20 vereinnahmt werden. An das Betreuungsgutscheinssystem Kinderkrippen und Horte leistet der Kanton einen Beitrag von ca. 70%. In diesem Bereich resultiert ein Minderertrag infolge Rückgangs der Betreuungsgesuche. Die Infrastrukturbeiträge Primarstufe (Pro-Kopf-Beiträge für Schüler der Gemeinde Hilterfingen, für den Besuch des Schulhauses Seeplatz) liegen CHF 10'271.00 über dem Budgetwert. Ein hoher Mehrertrag von CHF 870'000.00 konnte als Rückerstattung Werterhalt Infrastruktur OSH abgegrenzt werden. Die Gemeinde Oberhofen leistete über mehrere Jahre Beiträge in den Werterhaltungsfonds der Oberstufenschulanlage Hünibach. Infolge Reorganisation des Schulverbandes und Anwendung der kantonalen Vorgaben für Infrastrukturbeiträge wurde der Fonds aufgelöst. Über die internen Verrechnungen des Werkhofes an die Spezialfinanzierungen konnte in der Funktion Strasse ein Mehrertrag von CHF 24'868.00 intern verrechnet werden. Bei den Beiträgen von Gemeinden und Gemeindeverbänden liegt der Beitrag der EG Hilterfingen aufgrund tieferen Gesamtaufwandes um CHF 41'244.40 unter dem Budgetwert.

## Ausserordentlicher Ertrag

		Rechnung 2022	Budget 2022	Rechnung 2021
<b>48</b>	<b>Ausserordentlicher Ertrag</b>	<b>623'224.15</b>	<b>637'400.00</b>	<b>707'321.85</b>
	Veränderung Budget / Vorjahresrechnung in CHF		-14'175.85	-84'097.70
	Veränderung Budget / Vorjahresrechnung in %		-2.22%	-11.89%

- 489 Entnahmen auf Vorfinanzierung Liegenschaften FV: Der Unterhalt Liegenschaften Finanzvermögen wurde unter der Budgetannahme ausgeführt, weshalb die Entnahme aus dem Werterhalt um CHF 9'378.10 tiefer ausfällt.

Die Entnahmen aus dem Grabfonds für den Grabunterhalt liegen im Budgetbereich. Die Entnahmen aus der Neubewertungsreserve wurden im Rahmen des Budgetbetrages ausgeführt. Die Entnahme für die Liegenschaft Turmhaus, infolge Verkaufs, wurde dem Legat Turmhaus eingelegt. Der Restsaldo Neubewertungsreserve wird seit 31.12.2021 über die nächsten fünf Jahre aufgelöst, was zu einem jährlichen buchmässigen a.o. Ertrag führt.

Die Spezialfinanzierung Übertragung Verwaltungsvermögen (aus Übertragung Energie Oberhofen AG) gem. Art. 85a GV ist ab 2019 innert 16 Jahren aufzulösen. Eine Tranche beläuft sich auf CHF 148'849.20 und wird zugunsten der Erfolgsrechnung vorgenommen.

## Spezialfinanzierungen

Die Ergebnisse der Spezialfinanzierungen Parkhaus/Parkplätze, Wasserversorgung, Abwasser- und Abfallentsorgung werden in der nachfolgenden Tabelle dargestellt. Besondere Sachverhalte bei den Spezialfinanzierungen = erfolgsneutral im Allgemeinen Haushalt.

SF Parkhaus / Parkplätze 6155	JR 2022	B 2022	JR 2021
Erfolg	105'968.83	49'400.00	85'225.68
Verwaltungsvermögen	63'347.55		72'397.20
Bestand SF RA	1'347'556.94		1'241'588.11

SF Wasser 7101	JR 2022	B 2022	JR 2021
Erfolg	20'025.61	-500.00	-6'738.32
Verwaltungsvermögen	1'350'086.80		1'251'071.45
Bestand SF Werterhalt	2'871'796.35		2'401'037.95
Bestand SF RA	774'329.68		754'304.07

SF Abwasser 7201	JR 2022	B 2022	JR 2021
Erfolg	51'988.16	-36'300.00	58'649.36
Verwaltungsvermögen	715'490.25		506'704.75
Bestand SF Werterhalt	3'329'777.35		2'959'854.40
Bestand SF RA	1'166'219.32		1'114'231.16

SF Abfall 7301	JR 2022	B 2022	JR 2021
Erfolg	41'143.23	-43'500.00	-824.25
Verwaltungsvermögen	0.00		0.00
Bestand SF RA	355'704.50		314'561.27

**Bilanz**

		1.1.2022	Zuwachs	Abgang	31.12.2022
<b>1</b>	<b>Aktiven</b>	<b>25'294'157.70</b>	<b>73'373'187.74</b>	<b>67'548'939.51</b>	<b>31'118'405.93</b>
<b>100</b>	<b>Finanzvermögen</b>	<b>16'805'745.05</b>	<b>70'979'517.29</b>	<b>66'767'889.26</b>	<b>21'017'373.08</b>
101	Flüssige Mittel und kurzfristige Geldanlagen	3'830'237.74	29'712'633.83	28'967'336.38	4'575'535.19
101	Forderungen	4'140'762.36	25'426'146.51	24'915'085.38	4'651'823.49
102	Kurzfristige Finanzanlagen	3'000'000.00	12'800'000.00	9'400'000.00	6'400'000.00
104	Aktive Rechnungsabgrenzungen	137'298.50	955'904.95	85'467.50	1'007'735.95
107	Finanzanlagen	57'289.00	10'492.00		67'781.00
108	Sachanlagen FV	5'640'157.45	2'074'340.00	3'400'000.00	4'314'497.45
<b>14</b>	<b>Verwaltungsvermögen</b>	<b>8'488'412.65</b>	<b>2'393'670.45</b>	<b>781'050.25</b>	<b>10'101'032.85</b>
140	Sachanlagen VV	5'920'292.50	2'150'615.75	673'638.35	7'397'269.90
142	Immaterielle Anlagen	194'752.00	232'883.40	39'371.40	388'264.00
145	Beteiligungen, Grundkapitalien	1'408'478.85		21'490.05	1'386'988.80
146	Investitionsbeiträge	964'889.30	10'171.30	46'550.45	928'510.15
<b>2</b>	<b>Passiven</b>	<b>25'294'157.70</b>	<b>24'149'272.34</b>	<b>18'325'024.11</b>	<b>31'118'405.93</b>
<b>20</b>	<b>Fremdkapital</b>	<b>4'988'995.66</b>	<b>19'846'907.68</b>	<b>17'418'683.81</b>	<b>7'417'219.53</b>
200	Laufende Verbindlichkeiten	839'838.66	15'386'237.73	15'285'466.06	940'610.33
201	Kurzfristige Finanzverbindlichkeiten		8'000.00		8'000.00
204	Passive Rechnungsabgrenzungen	49'168.50	76'294.95	49'168.50	76'294.95
205	Kurzfristige Rückstellungen	48'800.00	66'000.00		114'800.00
206	Langfristige Finanzverbindlichkeiten	422'000.00		16'000.00	406'000.00
208	Langfristige Rückstellungen	3'562'155.00	2'009'069.00	2'047'630.00	3'523'594.00
209	Verbindlichk. ggü. SF und Fonds im FK	67'033.50	2'301'306.00	20'419.25	2'347'920.25
<b>29</b>	<b>Eigenkapital</b>	<b>20'305'162.04</b>	<b>4'302'364.66</b>	<b>906'340.30</b>	<b>23'701'186.40</b>
290	Verpfl.(+), Vorschüsse(-) ggü. Spezialfin.	5'474'187.21	219'125.83	170'549.20	5'522'763.84
293	Vorfinanzierungen	10'267'023.64	2'237'697.40	294'878.65	12'209'842.39
294	Reserven	1'063'788.12	1'316'259.05		2'380'047.17
296	Neubewertungsreserve Finanzvermögen	1'194'727.50		440'912.45	753'815.05
299	Bilanzüberschuss / -fehlbetrag	2'305'435.57	529'282.38		2'834'717.95

**Erfolgsrechnung**

	Rechnung 2022		Budget 2022		Rechnung 2021	
	Aufwand	Ertrag	Aufwand	Ertrag	Aufwand	Ertrag
<b>ERFOLGSRECHNUNG</b>	<b>18'151'822.68</b>	<b>18'151'822.68</b>	<b>15'872'100.00</b>	<b>15'872'100.00</b>	<b>13'806'265.91</b>	<b>13'806'265.91</b>
<b>0 Allgemeine Verwaltung</b>	<b>1'952'444.04</b>	<b>210'106.75</b>	<b>2'092'800.00</b>	<b>209'200.00</b>	<b>1'986'361.84</b>	<b>195'127.50</b>
Nettoaufwand		1'742'337.29		1'883'600.00		1'791'234.34
<b>1 Öffentliche Ordnung und Sicherheit, Verteidigung</b>	<b>278'015.15</b>	<b>321'607.23</b>	<b>277'200.00</b>	<b>265'100.00</b>	<b>276'783.40</b>	<b>315'773.50</b>
Nettoaufwand				12'100.00		
Nettoertrag	43'592.08				38'990.10	
<b>2 Bildung</b>	<b>2'224'042.98</b>	<b>1'393'091.90</b>	<b>2'462'300.00</b>	<b>566'400.00</b>	<b>2'130'547.10</b>	<b>544'464.00</b>
Nettoaufwand		830'951.08		1'895'900.00		1'586'083.10
<b>3 Kultur, Sport und Freizeit, Kirche</b>	<b>474'288.15</b>	<b>72'023.70</b>	<b>518'500.00</b>	<b>32'900.00</b>	<b>425'823.10</b>	<b>30'735.50</b>
Nettoaufwand		402'264.45		485'600.00		395'087.60
<b>4 Gesundheit</b>	<b>1'939.50</b>		<b>1'900.00</b>		<b>1'950.50</b>	
Nettoaufwand		1'939.50		1'900.00		1'950.50
<b>5 Soziale Sicherheit</b>	<b>2'095'963.86</b>	<b>75'475.06</b>	<b>2'382'500.00</b>	<b>83'800.00</b>	<b>2'414'841.49</b>	<b>74'118.55</b>
Nettoaufwand		2'020'488.80		2'298'700.00		2'340'722.94
<b>6 Verkehr und Nachrichtenübermittlung</b>	<b>1'625'679.66</b>	<b>541'142.32</b>	<b>1'671'800.00</b>	<b>375'700.00</b>	<b>1'516'528.78</b>	<b>394'918.33</b>
Nettoaufwand		1'084'537.34		1'296'100.00		1'121'610.45
<b>7 Umweltschutz und Raumordnung</b>	<b>2'615'586.53</b>	<b>2'378'613.77</b>	<b>2'417'100.00</b>	<b>2'174'200.00</b>	<b>2'195'076.25</b>	<b>1'983'486.71</b>
Nettoaufwand		236'972.76		242'900.00		211'589.54
<b>8 Volkswirtschaft</b>	<b>74'969.35</b>	<b>80'218.45</b>	<b>69'100.00</b>	<b>80'200.00</b>	<b>61'146.45</b>	<b>83'709.60</b>
Nettoertrag	5'249.10		11'100.00		22'563.15	
<b>9 Finanzen und Steuern</b>	<b>6'808'893.46</b>	<b>13'079'543.50</b>	<b>3'978'900.00</b>	<b>12'084'600.00</b>	<b>2'797'207.00</b>	<b>10'183'932.22</b>
Nettoertrag	6'270'650.04		8'105'700.00		7'386'725.22	

## Investitionsrechnung

	Rechnung 2022		Budget 2022		Rechnung 2021	
	Ausgaben	Einnahmen	Ausgaben	Einnahmen	Ausgaben	Einnahmen
<b>INVESTITIONSRECHNUNG</b>	<b>2'214'734.40</b>	<b>2'214'734.40</b>	<b>1'845'400.00</b>		<b>1'055'166.95</b>	<b>1'055'166.95</b>
Nettoausgaben				1'845'400.00		
<b>0 Allgemeine Verwaltung</b>	<b>117'372.55</b>		<b>118'000.00</b>			
Nettoausgaben		117'372.55		118'000.00		
<b>2 Bildung</b>	<b>1'329'377.00</b>		<b>405'400.00</b>		<b>795.95</b>	
Nettoausgaben		1'329'377.00		405'400.00		795.95
<b>6 Verkehr und Nachrichtenübermittlung</b>	<b>354'472.85</b>		<b>377'000.00</b>		<b>828'328.30</b>	
Nettoausgaben		354'472.85		377'000.00		828'328.30
<b>7 Umweltschutz und Raumordnung</b>	<b>402'206.35</b>	<b>11'305.65</b>	<b>945'000.00</b>		<b>128'907.15</b>	<b>97'135.55</b>
Nettoausgaben		390'900.70		945'000.00		31'771.60
<b>9 Finanzen und Steuern</b>	<b>11'305.65</b>	<b>2'203'428.75</b>			<b>97'135.55</b>	<b>958'031.40</b>
Nettoeinnahmen	2'192'123.10				860'895.85	

## Antrag

### Der Gemeinderat unterbreitet der Gemeindeversammlung Oberhofen vom 12. Juni 2023 folgende Anträge:

1. Genehmigung Nachkredit für die Einlage in die Vorfinanzierung Verwaltungsvermögen Wert-erhalt von CHF 585'100.00 (mit Budget 2022 bereits beschlossen CHF 414'800.00; somit Einlage von gesamthaft CHF 999'900.00);
2. Kenntnisnahme der Einlage in die finanzpolitische Reserve (zusätzliche Abschreibungen) von CHF 1'316'259.05;
3. Kenntnisnahme des Ertragsüberschusses im Gesamthaushalt inkl. SF von CHF 748'408.21;
4. Kenntnisnahme des Ertragsüberschusses im Allgemeinen Haushalt (ohne SF) von CHF 529'282.38;
5. Kenntnisnahme der Erfolgs- und Investitionsrechnung, bestehend aus:

### ERFOLGSRECHNUNG

Aufwand Gesamthaushalt	CHF	17'403'414.47
Ertrag Gesamthaushalt	CHF	18'151'822.68
Ertragsüberschuss <b>Gesamthaushalt</b>	CHF	<b>748'408.21</b>

davon:

Aufwand Allgemeiner Haushalt	CHF	15'100'291.70
Ertrag Allgemeiner Haushalt	CHF	15'629'574.08
Aufwand- / Ertragsüberschuss <b>Allgemeiner Haushalt</b>	CHF	<b>529'282.38</b>

Aufwand Parkhaus / Parkplätze	CHF	234'058.74
Ertrag Parkhaus / Parkplätze	CHF	340'027.57
Ertragsüberschuss <b>Parkhaus / Parkplätze</b>	CHF	<b>105'968.83</b>

Aufwand Wasserversorgung	CHF	916'245.86
Ertrag Wasserversorgung	CHF	936'271.47
Ertragsüberschuss <b>Wasserversorgung</b>	CHF	<b>20'025.61</b>

Aufwand Abwasserentsorgung	CHF	816'496.96
Ertrag Abwasserentsorgung	CHF	868'485.12
Ertragsüberschuss <b>Abwasserentsorgung</b>	CHF	<b>51'988.16</b>

Aufwand Abfallentsorgung	CHF	336'321.21
Ertrag Abfallentsorgung	CHF	377'464.44
Ertragsüberschuss <b>Abfallentsorgung</b>	CHF	<b>41'143.23</b>



